

ARVA

Impact Drill

Operating Instructions

دفترچه راهنمای دریل های برقی چکشی



5321

Model



5322

Model



5323

Model



5324

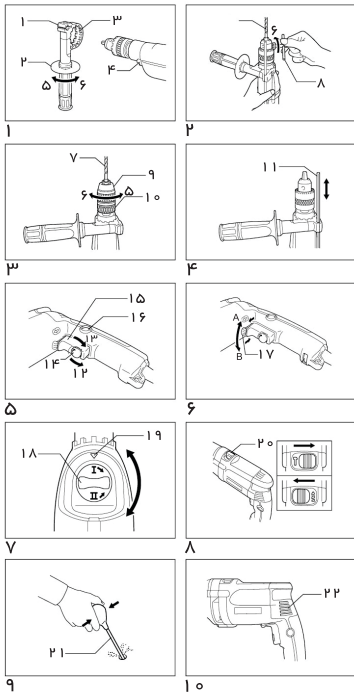
Model

ضمن تشکر از حسن انتخاب شما در خرید لوازم برقی آروا، لطفاً قبل از شروع کار با دستگاه، دفترچه راهنما را به طور کامل مطالعه فرمایید.

مشخصات فنی

مدل	۵۳۲۱	۵۳۲۲	۵۳۲۳	۵۳۲۴
قدرت ورودی	550W	810W	850W	920W
سایز سه نظام	13mm	13mm	13mm	13mm
سرعت بی باری	0-3000rpm	0-2850rpm	0-1200/0-3000rpm	0-2850rpm
ظرفیت دریل کاری در چوب	25mm	30mm	30mm	30mm
ظرفیت دریل کاری در فلز	10mm	10mm	13mm	10mm
ظرفیت دریل کاری در بتن	13mm	13mm	13mm	13mm

اجزای دستگاه



- ۱- پیچ گریپ
- ۲- گریپ کناری (دسته یدک)
- ۳- دندانه گریپ
- ۴- برآمدگی
- ۵- شل کردن
- ۶- سفت کردن
- ۷- مته
- ۸- کلید سه نظام
- ۹- اسلیو
- ۱۰- رینگ (حلقه) گریپ
- ۱۱- گیج گودی (عمق سوراخ)
- ۱۲- پایین (راست گرد)
- ۱۳- بالا (چپ گرد)
- ۱۴- پیچ تنظیم سرعت (دیمر)
- ۱۵- ماشه سویچ
- ۱۶- دکمه قفل
- ۱۷- اهرم سویچ عقب گرد
- ۱۸- کلید تغییر سرعت
- ۱۹- شاخص دنده گیربکس
- ۲۰- تغییر نوع کارکرد (ساده/چکشی)
- ۲۱- فوت کن
- ۲۲- سوراخ های تهویه



کاربرد دستگاه

این ابزار برای دریل کاری چکشی بر روی آجر، بتون و سنگ و همچنین چوب، سرامیک و پلاستیک در نظر گرفته شده است.

نکته:

این ابزار تنها باید به برقی متصل شود که متناسب با مشخصات درج شده بر روی آن باشد و تنها می تواند با برق تک فاز AC کار کند. همچنین با توجه به عایق دوگانه آن، می تواند با استاندارد اروپایی و همچنین سوکت های بدون سیم ارث عمل کند.

نکات ایمنی

برای ایمنی خود، لطفاً به دستورالعملهای ایمنی ذکر شده توجه نمایید.

- ابزار را در هنگام کار فقط از قسمت عایق بندی شده (دسته) ننگه دارید چرا که ممکن است ابزار برشی با سیم های پنهان دارای جریان تماس ایجاد کند. تماس یک سیم دارای جریان با سطوح فلزی م می تواند باعث ایجاد شوک الکتریکی بر روی اپراتور شود.
- همواره از ثابت بودن جای پای خود اطمینان حاصل کنید. در صورت استفاده از دستگاه در ارتفاع، مطمئن شوید هیچ کس زیر پای شما نباشد.
- دستگاه را محکم با هر دو دست خود ننگه دارید. همیشه از دستگیره کمکی استفاده نمایید.
- دست های خود را از اجزای متحرک دور ننگه دارید.
- دستگاه را روشن باقی نگذارید. دستگاه باید تنها زمانی روشن باشد که در دستان قرار گرفته است.
- مته و سایر اجزای درگیر را فوراً پس از کارکرد لمس نکنید، ممکن است به میزان زیادی داغ شده باشند و به پوست شما آسیب برسانند.

دستورالعمل های استفاده از ابزار

نصب گریپ کناری (دسته بیدک)

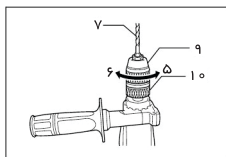
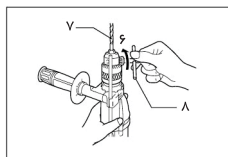


هشدار:

همیشه از خاموش بودن و جدا بودن دوشاخه برق در هنگام نصب و یا جداسازی گریپ کناری اطمینان حاصل کنید.

همیشه برای اطمینان از کار ایمن با دستگاه از گریپ کناری استفاده کنید. گریپ کناری را نصب کنید تا دندان روی گریپ در موقعیت صحیح بین برآمدگی و تفنگی قرار گیرد. سپس گریپ را با چرخاندن ساعتگرد به جایگاه دلخواه خود برسانید. این قسمت قابلیت چرخش تا ۳۶۰ درجه و به هر جهت دلخواه را دارد.

نصب یا باز کردن منته دریل:

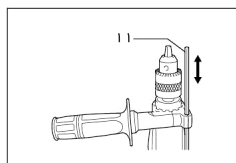


هشدار:

همیشه از خاموش بودن و جدا بودن دوشاخه برق در هنگام نصب و یا جداسازی منته کناری اطمینان حاصل کنید.

گیج گودی:

گیج گودی برای ایجاد سوراخ با عمق مشخص مناسب میباشد. گریپ کناری را شل کرده و گیج گودی را درون سوراخ گریپ اصلی قرار دهید. گیج گودی را به اندازه دلخواه تنظیم نموده و سپس گریپ کناری را سفت کنید.



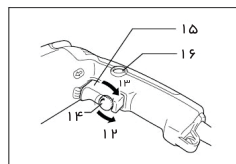
نکته:

گیج گودی در صورتی که به محفظه دنده ای گیر کند، نمیتواند بدرستی عمل کند.

عملکرد سویچ :

هشدار:

قبل از به برق وصل کردن دستگاه، همیشه از صحت عملکرد کلید خاموش/روشن بطوریکه پس از رها کردن آن بر روی حالت خاموش قرار میگیرد، اطمینان حاصل کنید.



برای روشن کردن دستگاه، به سادگی ماشه مربوطه را بفشارید. سرعت دستگاه با افزایش فشار بر روی ماشه، افزایش خواهد یافت. ماشه را رها کنید تا دستگاه متوقف شود. برای کارکرد مداوم، ماشه را فشرده و دکمه قفل کن را فشار دهید. برای متوقف کردن دستگاه در حالت قفل شده، ماشه را کامل فشرده و سپس رها کنید.

جهت محدودسازی حداکثر سرعت دستگاه، یک پیچ تنظیم سرعت تعبیه شده است. برای افزایش سرعت پیچ تنظیم سرعت را در جهت ساعت چرخانده و برای کاهش، عکس جهت ساعت آن را بچرخانید.

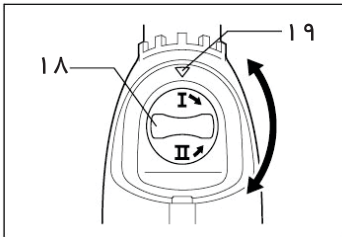
دستگیره تغییر سرعت: (مدل ۵۳۲۳)

دو سرعت متغیر میتواند بوسیله دستگیره تغییر سرعت انتخاب شود. دستگیره تغییر سرعت را چرخانده تا فلش به سمت ۱ برای سرعت پایین و به سمت ۲ برای سرعت بالا قرار گیرد. اگر چرخاندن دستگیره سرعت مشکل است، ابتدا سه نظام را به آرامی به هر جهت چرخانده و سپس گیره تغییر سرعت را مجدداً بچرخانید.



هشدار:

- تنها زمانی از گیره تغییر سرعت استفاده کنید که دستگاه در وضعیت توقف کامل باشد. تغییر سرعت قبل از توقف کامل میتواند به دستگاه آسیب برساند.
- همیشه گیره تغییر سرعت را در جهت صحیح بچرخانید. اگر گیره سرعت بین سرعت ۱ و ۲ قرار بگیرد ممکن است به دستگاه آسیب رساند.



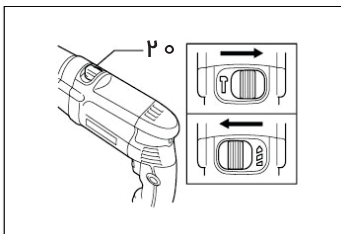
انتخاب نوع (حالت) عملکرد: (ساده و چکشی)

این دستگاه دارای گیره تغییر حالت کارکرد می باشد. برای چرخش در حالت چکشی، گیره مذکور را به سمت چپ بچرخانید. (علامت چکش) برای چرخش عادی گیره مذکور را به سمت چپ (علامت مته) بچرخانید.



هشدار:

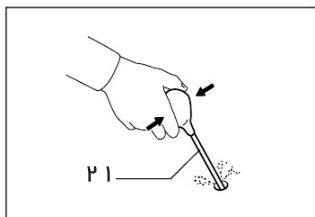
گیره تغییر حالت را بصورت کامل به سمت وضعیت دلخواه بچرخانید. در صورت کار با دستگاه در حالی که گیره تغییر حالت بین یکی از حالت ها قرار گرفته باشد، می تواند باعث ایجاد آسیب به دستگاه شود.



کارکرد دستگاه

کارکرد دریل کاری چکشی:

در هنگام دریل کاری روی بتون، گرانیت، کاشی و ... گیره تغییر حالت را بر روی حالت چکشی قرار داده تا از حالت چکشی دستگاه استفاده شود. از استفاده از مته کاربید-تنگستن جدید شده اطمینان استفاده نمایید. از فشار روی مته هنگامی که سوراخ با ذرات و خورده ها پر شده است خودداری نمایید. بجای اینکار، دستگاه را در فضای خالی بکار گرفته و مته را از سطح جدا نمایید. با تکرار این کار برای چند بار، سوراخ تمیز شده و آماده ادامه کار می باشد. پس از دریل کاری سوراخ، از فوت کن برای تمیز کردن سوراخ از غبار و ذرات استفاده نمایید.



عملکرد دریل کاری:

در هنگام دریل کاری روی چوب، بهترین نتیجه در صورت تجهیز دستگاه به مته هدایتگر بدست خواهد آمد. استفاده از مته هدایتگر بوسیله کشاندن مته به سمت محل درل کاری، کار را آسان تر میکند.

دریل کاری روی فلز:

برای جلوگیری از سر خوردن مته زمان ایجاد سوراخ روی سطح فلزی، دستگاه را به حالتی نگه دارید که فشار بر روی نقطه متمرکز شود. ابتدا نوک مته را بر روی نقطه سمبه خورده جایگزاری کرده و سپس دریل کاری را آغاز نمایید. در هنگامی دریل کاری روی فلزات از روان کارهای مخصوص برش استفاده نمایید، به غیر از دو استثنا: برنج و آهن که باید بصورت خشک دریل کاری شوند.



هشدار:

- فشار بیش از حد روی دستگاه باعث افزایش سرعت آن نخواهد شد. در حقیقت، این فشار تنها باعث آسیب رسانی به نوک مته، کاهش بازدهی و طول عمر مفید دستگاه خواهد شد.
- در هنگام نفوذ (ایجاد سوراخ) مته روی سطح، فشار زیادی بر روی مته و دستگاه وارد می شود. هنگامی که مته در حال سوراخ کردن و عبور از سطح میشود، دستگاه را محکم نگه دارید. (هنگام راه به در شدن سوراخ)
- در صورت گیر کردن مته، چرخش در حالت عقب گرد میتواند براحتی باعث جداسازی و رفع گیر آن شود. اگرچه، در صورت محکم نگه نداشتن دستگاه، ممکن است خود آن بچرخد. (دستگاه دور مته بچرخد)
- همواره سطوح کوچکی که روی آن دریل کاری میکنید را با گیره های مناسب ثابت کنید.



نگهداری



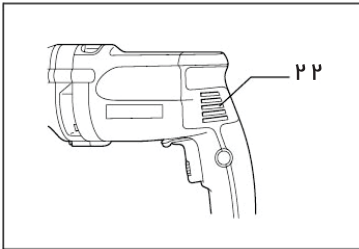
همواره از خاموش بودن دستگاه و جدا بودن سیم برق پس از اتمام کار اطمینان حاصل کنید.

نظافت شیارهای تهویه:

بصورت مرتب شیارهای تهویه را از غبار های ناشی از کار روی سطوح مختلف تمیز کنید.

(با افشانک باد یا برس نرم)

برای نگهداری صحیح و ایمن از دستگاه و همچنین تعمیرات آن به مراکز خدمات پس از فروش معتبر مراجعه کنید.



مشتری گرامی:

استقبال و حمایت دلگرم کننده شما، مدیران این شرکت را بر آن داشت که با تکیه بر دانش مهندسان ایرانی دست به تولید ملی طبق استانداردهای جهانی (CE) زده و گامی بلند در جهت رشد و اعتلای اقتصادی کشور و کارآفرینی و اشتغال زایی برای جوانان این مرز و بوم بردارند. در حال حاضر دستگاه‌های جوشکاری اینورتر به طور کامل در داخل کشور تولید شده و به بازار عرضه می‌گردد.

جهت بازدید و کسب اطلاعات بیشتر از تنوع محصولات به وب سایت آروا مراجعه فرمایید.

www.arvatools.com

- ابزار آلات جوش و برش
- ابزار آلات برقی
- ابزار آلات بادی
- ابزار آلات موتوری
- ابزار آلات دستی
- ابزار آلات برشی
- متعلقات ابزار
- ابزار آلات ایمنی



2117
Inverter welding machine
دستگاه جوشکاری اینورتر ۱۶۰C آمپر IGBT



2116
Inverter welding machine
دستگاه جوشکاری اینورتر ۱۶۰ آمپر IGBT



2110
Inverter welding machine
دستگاه جوشکاری اینورتر ۱۸۰ آمپر IGBT



2114
Inverter welding machine
دستگاه جوشکاری اینورتر ۱۸۰ آمپر IGBT



2170
Inverter welding machine
دستگاه جوشکاری اینورتر ۲۰۰ آمپر MEGA



2103
Inverter welding machine
دستگاه جوشکاری اینورتر ۲۰۰ آمپر Turbo



2160
Inverter welding machine
دستگاه جوشکاری اینورتر ۲۰۰ آمپر Digital Plus



2113
Inverter welding machine
دستگاه جوشکاری اینورتر ۲۰۰ آمپر IGBT



2111
Inverter welding machine
دستگاه جوشکاری اینورتر ۲۰۰ آمپر IGBT



2101
Inverter welding machine
دستگاه جوشکاری اینورتر ۱۵۰ آمپر IGBT



2112
Inverter welding machine
دستگاه جوشکاری اینورتر ۲۰۰C آمپر IGBT



2102
Inverter welding machine
دستگاه جوشکاری اینورتر ۲۲۰ آمپر IGBT



2161
Inverter welding machine
دستگاه جوشکاری اینورتر ۲۲۰ آمپر سولوفی Plus



2115
Inverter welding machine
دستگاه جوشکاری اینورتر ۲۵۰ آمپر IGBT



2118
Inverter welding machine
دستگاه جوشکاری اینورتر ۲۵۰ آمپر IGBT



2119
Inverter welding machine
دستگاه جوشکاری اینورتر ۳۱۵ آمپر IGBT



2162
Inverter welding machine
دستگاه جوشکاری اینورتر ۳۱۵ آمپر سولوفی IGBT



2302
Pipe welding machine set
اتو لوله سبز کیفی



MZ Carriage



MZ 1000/1250



خدمات پس از فروش

آروا



ARVA



تهران، میدان حسن آباد، خیابان وحدت اسلامی، بن بست معتمدی

صدای مشتری

پلاک ۳، ساختمان آروا، کد پستی: ۱۱۱۳۹۵۷۳۱۱

۶۱۶۷۲

۶۶۴۶۸۲۷۸

تعمیرگاه مرکزی (۱۰ خط) ۶۶۴۱۸۲۷۸

arvatools

۰۹۱۲۸۲۰۸۲۷۸

www.arvatools.com

۰۹۱۲۸۳۰۸۲۷۸

<https://telegram.me/arvatoolsco>

۰۹۱۲۸۴۰۸۲۷۸

۶۶۴۸۹۱۰۳